

Sdružení měst a obcí Bukovská voda.  
Opravy a investice vodohospodářské infrastruktury v roce 2022 a  
navazující akce pro další období, kalkulace předané vody.  
Informace pro valnou hromadu dne 27.4.2023.

Zpracoval: Ing. Václav Anderle  
Ředitel sdružení



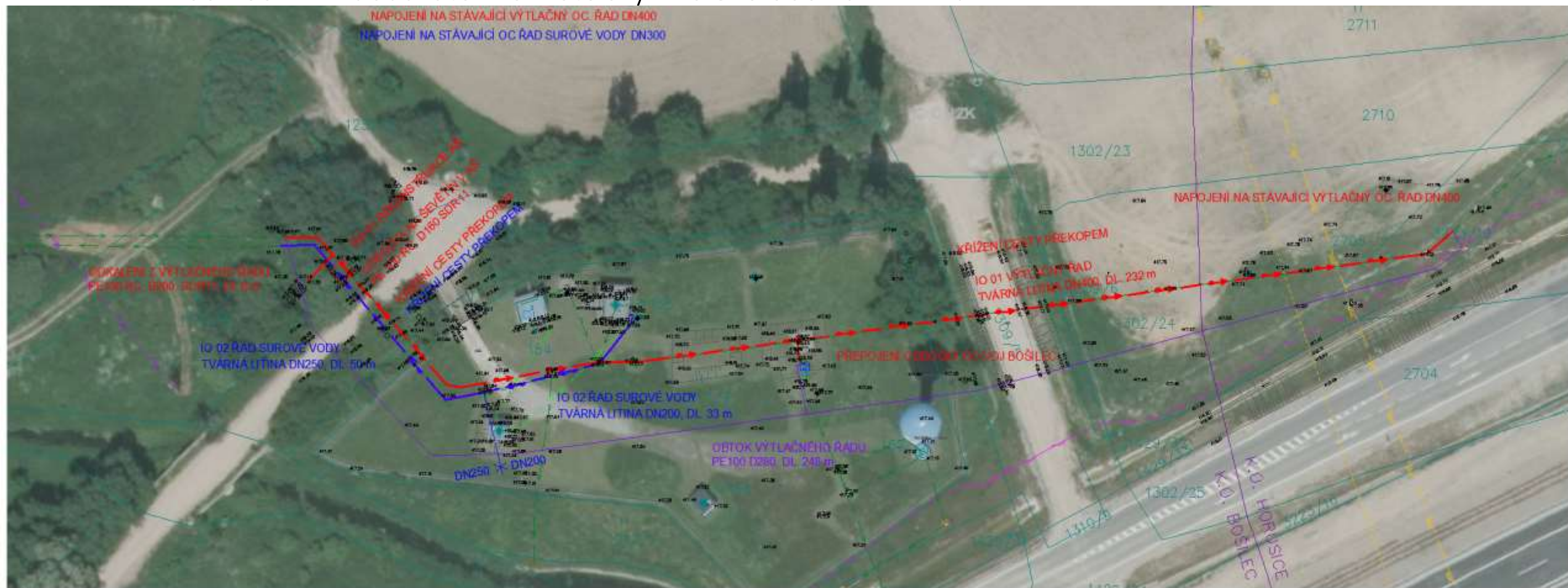
**Sdružení měst a obcí Bukovská voda**

Týnská 292, 373 65 Dolní Bukovsko

IČO : 65050541

DIČ: CZ65050541

# 2022-Obnova litinového potrubí - výtlačku JH DN 400 u areálu V16 v délce cca 241m, DN 250-59 m, DN 200 - 35 m. - dodavatel f. Swietelsky - 10 829 500 vč. DPH Kč



## NÁVRH :

- VODOVOD NÁVRH
- OCHRANNÉ PÁSMA NAVRHOVANÝCH VODOVODNÍCH ŘADŮ
- KOMUNIKACE KRYT ASFALT
- OSTATNÍ PLOCHY, NEZPEVNĚNÁ KRAJNICE, CHODNÍK
- ZELENĚ NOVÁ
- NÁVRH KÁČENÍ - STROM, KŘOVINY

- MANIPULAČNÍ PRUH - DOČASNÝ ZÁBOR
- MANIPULAČNÍ PRUH - NÁVRH ZS A MEZDEPONIE

## STÁVAJÍCÍ SÍTĚ EG D:

- NADZEMNÍ VE DĚMI V.N.
- PLYNOVOD VTL

## STÁVAJÍCÍ SÍTĚ ČEVAK:

- VODOVOD ve správě ČEVAK a.s.
- PŘIPOJKA NN - zdroje v areálu V0J Bošilec

## STÁVAJÍCÍ SÍTĚ CETIN:

- ZAMĚŘENÝ OPTICKÝ KABEL
- NEPROVOZOVANÉ SÍTĚ

## STÁVAJÍCÍ OCHRANNÉ PÁSMA:

- OCHRANNÉ PÁSMA LE SA (50 M), LESNÍ POZEMKY
- OSA DÁLNICE
- OCHRANNÉ PÁSMA DÁLNICE (100 m)

## POZEMKY:

- HRANICE POZEMKŮ - KN MAPA
- HRANICE KATASTRÁLNÍHO ÚZEMÍ - KN MAPA

## GEODETICKÉ ZAMĚŘENÍ:

- STÁVAJÍCÍ STOŽAR VO
- STÁVAJÍCÍ PLOT BEZ ROZUŠENÍ
- STÁVAJÍCÍ ZELENĚ

## POZNÁMKA:

DIGITÁLNÍ PŮDKLAD KN V MĚRÍTKU 1:1000  
 INŽENÝRSKÉ SÍTĚ JSOU ZAKRESLENY POUZE INFORMATIVNĚ.  
 PŘED ZAPOČETÍM PRACÍ JE NUTNÉ JE JICH PŘESNĚ VYTYČENÍ.  
 PŘED ZAPOČETÍM PRACÍ JE NUTNÉ VYTYČIT HRANICE POZEMKŮ.



Kredt: ING. DAVID BRÁBNÍK <i>Brabnik</i>	Projektant: ING. DAVID BRÁBNÍK <i>Brabnik</i>	Hlavní projektant: ING. DAVID BRÁBNÍK <i>Brabnik</i>	Techn. kontrola: ING. M. KASAL, Ph.D. <i>Kasal</i>	VODOHOSPODÁŘSKÝ ÚSTAV A VÝTVARÁŘSKÁ SPOLEČNOST, s.r.o. Husarův 4 150 38 Praha 5
Krop: JIHOČESKÝ	Obec: BOŠILEC	Investor: SDRUŽENÍ MĚST A OBCÍ BUKOVSKÁ VODA.		
Název stavby: OPRAVA VODOVODNÍHO POTRUBÍ V AREÁLU V0J BOŠILEC A VRTŮ V16				Seznam: KH_BOŠILEC.dwg
Číslo projektu: C. SITUAČNÍ VÝKRESY				Formát: 3 A4
Předmět: KOORDINAČNÍ SITUAČNÍ VÝKRES				Datum: 06/2021
Měřítko: 1:500				Stupeň: DSP
Číslo přílohy: C.3.1.				C. zakázky: 4901/002

Tento výkres a jeho přílohy jsou duševním vlastnictvím stávající společnosti Vodohospodářský ústav a výtvarka, s.r.o.

# Potrubí a armatury LI DN 400 a PE - D 280 před montáží – areál V16



Příprava potrubí  
provizorního zásobování  
PE D280,160 areál V16



Začátek úseku ( včetně  
surové vody ) před areálem  
V16, konec úseku u dálnice



Náhradní zásobování ( zaplavení výkopu při intenzivních deštích ),  
pokládka nového potrubí areálu jímacích vrtů V16.



Provizorní přepojení v šachtě pro  
VDJ Bošilec



Kalníky před šachtou s  
odbočkou pro původní řad  
na Ševětín a Vitín



Obnova litinového potrubí - výtlaku JH DN 400 v areálu V16, bourací práce na původní armaturní šachtě





Obnova litinového potrubí - výtlačku JH DN 400 u areálu V16, konečná úprava povrchu pod příjezdovou komunikací a uvnitř areálu.



Požadovaný instalovaný výkon cca 240 KW ( na všechny střechy ÚV ) zredukován dle technických možností EGE na 57 KW

VÝČET TECHNICKÝCH A TECHNOLOGICKÝCH ZAŘÍZENÍ

114 ks FV panely, monokrystalické panely 500 Wp

6 ks střídače 12 kW

1 ks rozvaděč AC

1 ks rozvaděč DC

Výkon 57 KW

Svítivost 1200 h x 57 Kw =  
68 400 Kw h za rok

Spotřeba BV 2021

2 158 272 KWh

Tj cca 3 % spotřeby



Oprava střešního pláště pomocné provozy a strojovna, náklady 517 400 Kč bez DPH



Oprava střešního pláště pomocné provozy a strojovna.



Oprava nátěrů stěn a podlahy ve strojovně sanační omítka, bílení, podlaha 40 500 Kč, stěny 17 000 Kč.



Oprava nátěrů stěn a podlahy ve strojovně sanační omítka, bílení, - stav po dokončení technologie i nátěrů



# Oprava vnější omítky vodojemy ÚV Dolní Bukovsko, západní stěna, náklady 69 000 Kč



Mostní konstrukce Lužnice – opravy nátěrů nad hladinou, závěsná plošina náklady 141 074 Kč.





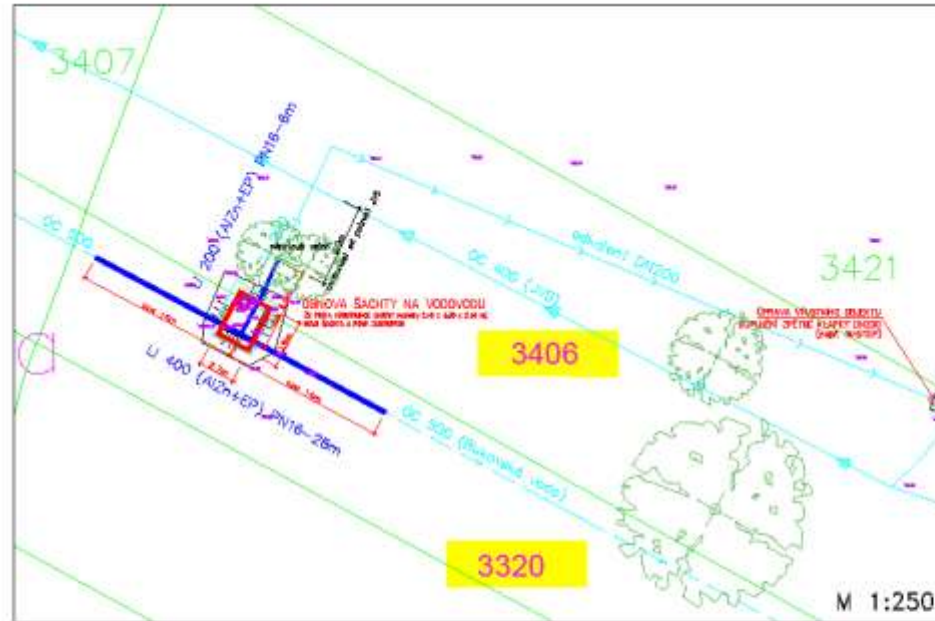
# Výměna ponorného čerpadla Grundfos SP125-37kW ve vrtu H3b



Stavební oprava vrtu H3, náklady 172 290 Kč, realizace Bautechnik Veselí nad Lužnicí.



# 2022 - Obnova kalníkové šachty – Drahov Projekt Kawas Tábor 2 780 200 Kč



- LEGENDA**
- NÁVRH:**
- OBJEKT ŠACHTY NA VODOVODU (OBNOVA)
  - DROUZE STÁVAJÍCÍ ŠACHTY NA VODOVODU
  - LITINOVÉ POTRUBÍ
- STÁVAJÍCÍ STAV:**
- VODOVOD (RUKAVIČKÁ VODA)
  - ODKALENÍ VODOVODU (RUKAVIČKÁ VODA)
  - VODOVOD (JINÉ)
  - DOCHVÁNĚ PÁSMO
  - ZÁMĚŘENÍ
- LEGENDA KN:**
- STÁVEBU DOTČNÉ POZEČKY KN
  - HRANICE KN, SLUŽBY
  - POZEČKY KN
- POZNÁMKA:**
- ZÁČESKY POZEČNÍKOVÝCH NÁČRTOVÝCH ZÁŘIZOVÍ NEJSOUJÍ JAKO VYTVŮROVACÍ ÚVĚRES
  - PŘI DROUZE STÁVAJÍCÍ ŠACHTY JE NUTNÉ ZAJISTIT ŠACH VÝTVŮR SPOLUČNÝ SÍŤ A ŠACH ODHODEN NA MÍSTĚ DLE PLÁNOVÝCH PŘEDPISŮ.



Výkonný inženýr: B.p.V.  
Souřadnicový systém: JTSK

HLAVNÍ INŽENÝR PROJEKTU	ZODP. PROJEKTANT	VYKONAL. ÚSTŘEDÍ	ODKRYVATEL	
Ing. Martin Štore	Ing. Martin Štore	Ing. Martin Štore	Ing. Martin Štore	
OBJEKT	Šachty na vodu a odnětí kalnic z vodu	OBJEKT	Šachty na vodu a odnětí kalnic z vodu	OK. Č. —
KRAJ	Jihomoravský	OBEC	Drahov	ARCH. Č. —
MÍSTO	Drahov-obnova šachty na vodovodu (parc. č. 3320)			TERMIN 2024
OBŠI	SITUACE			OFIČ. 12/2021
				STUPNĚ 005,015
				NEŘÍŠENO 1:200,1:500
				VINA, Č. 3
				OFIČ. —

# Obnova kalníkové šachty Drahov – provizorní odklacení



Obnova kalníkové šachty Drahov, provizorní  
přepojení DN 200



Trasové šoupě kalník Drahov  
DN 400



# Obnova kalníkové šachty Drahov



Výměna plynového kotle náklady 167 642 Kč



Frekvenční měnič Vacon 55 KW  
směr VDJ Smrčí 198 289 Kč



Výměna odtahu spalin a kondenzátu pro kondenzační plynový kotel náklady 82 250 Kč





Oprava lomového bodu na zásobním řadu 30 m LI - DN 300 směr  
Týn nad Vltavou cesta Došice Bečice, náklady RN VHS - 498 600 Kč



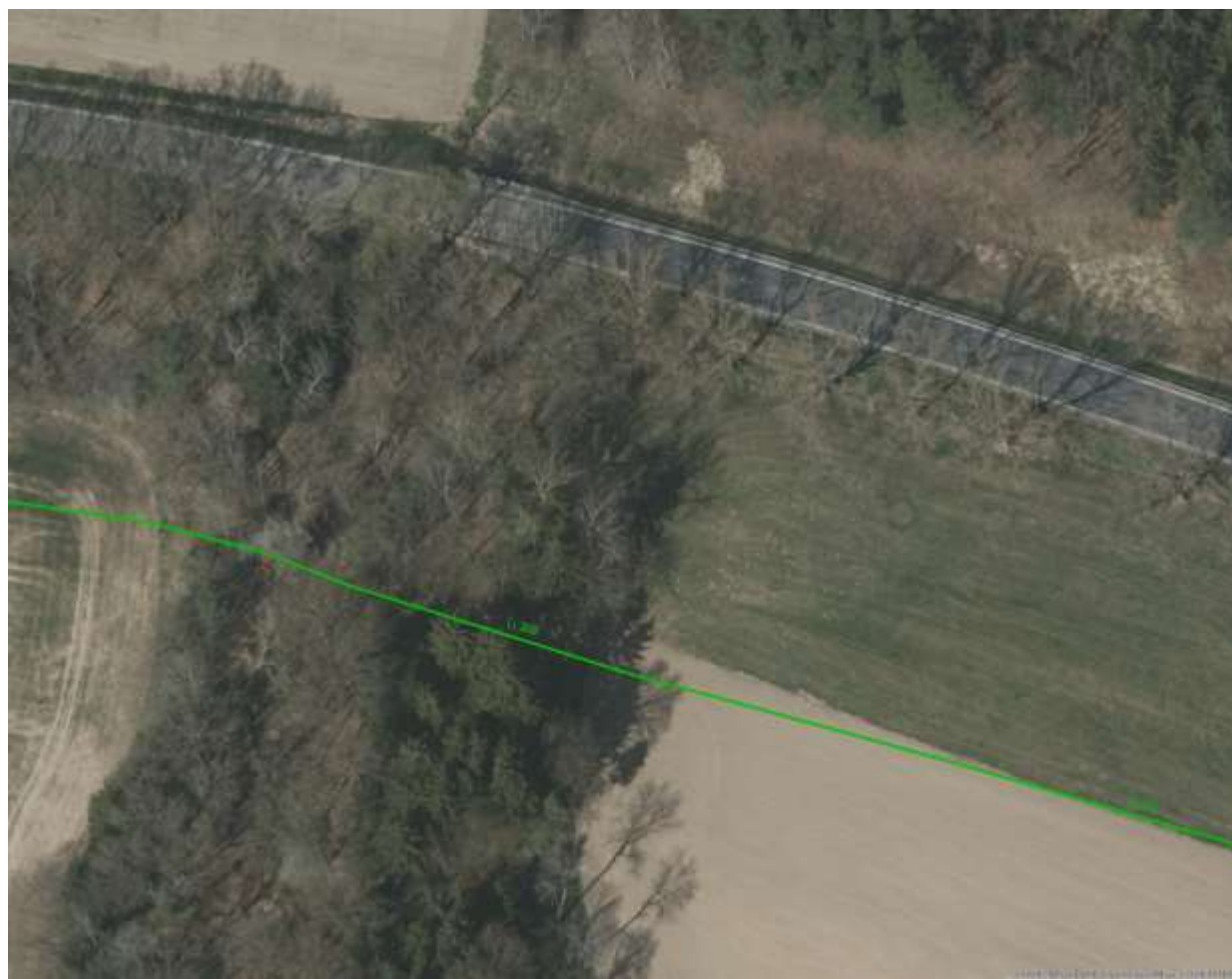
Oprava lomového bodu na zásobním řadu 30 m LI - DN 300 směr  
Týn nad Vltavou cesta Došice Bečice, ukotvení do betonové patky



# Oprava obsypu kalníku Dobšice, Předčice VHS - 52620 Kč



Hranice katastru Dobšice Přeštice kalník na řadu DN 300 směr Týn nad Vltavou



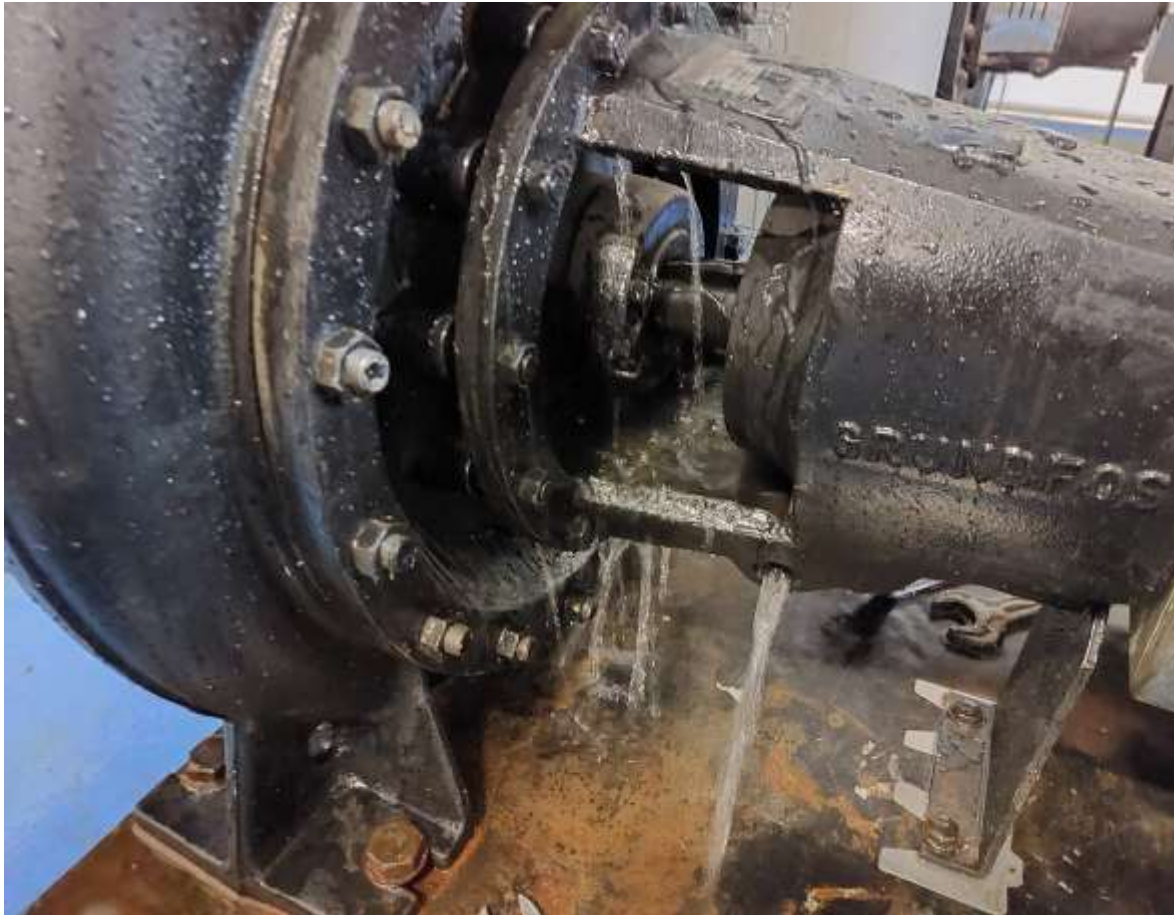
# Oprava obsypu kalníku Dobšice, Předčice – zpevnění lomový kámen



# Oprava hrdel stop spojka DN 500, DN 300



# Výměna horizontálního čerpadla pitné vody a motoru Grundfos 90 kW



# Výměna horizontálního čerpadla pitné vody Gundfos NK 150



Čištění akumulace ve vodojemu Smrčí 2x 800 m<sup>3</sup>





Pneumatické doplnění filtrační náplně – vápencová drť 4-8 mm  $\text{CaCO}_3$  -  
80 tun, náklady 210 000 Kč.



Obnova zhlaví a loga, čištění, regenerace, kamerové zkoušky I. etapa u 10. monitorovacích vrtů – náklady 120 000 Kč, provádí oddělení hydrologie ČEVAK.

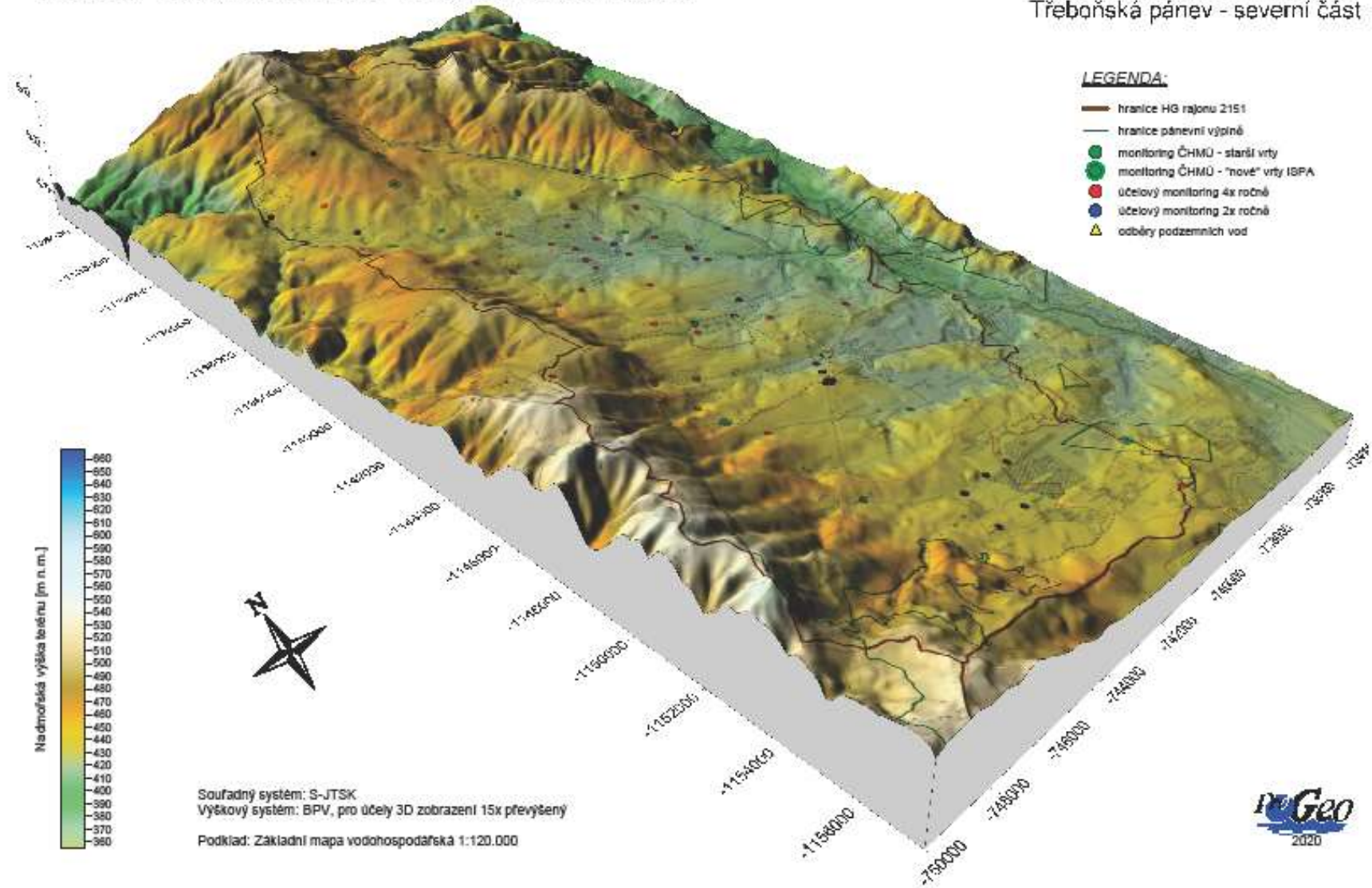
Foto č.3 Vrt B-8 Vlastiboř před nátěrem,označením,logem



Foto č.4 Vrt B-8 Vlastiboř po nátěru,označení,logu



### Příloha 1 Geografická situace - 3D pohled od jihozápadu



# Monitorovací vrty Komárov, Borkovice čištění, kamerová zkouška oprava zhlaví a loga

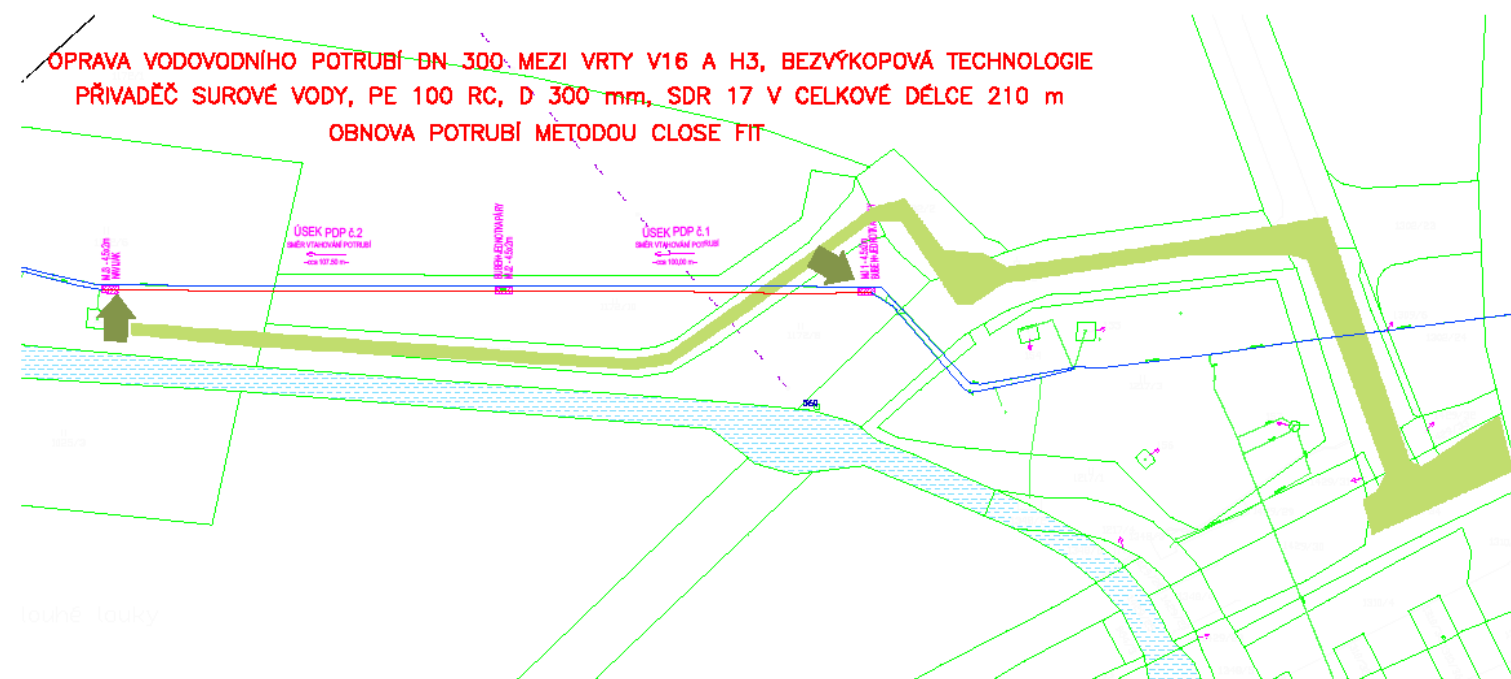


# Oprava obložení bazénu





**OPRAVA VODOVODNÍHO POTRUBÍ DN 300 MEZI VRTY V16 A H3, BEZVÝKOPOVÁ TECHNOLOGIE  
PŘIVADĚČ SUROVÉ VODY, PE 100 RC, D 300 mm, SDR 17 V CELKOVÉ DÉLCE 210 m  
OBNOVA POTRUBÍ METODOU CLOSE FIT**



**LEGENDA STÁVAJÍCÍCH INŽENÝRSKÝCH SÍTÍ:**

— VODOVOD DLE PODKLADŮ ČEVAK  
- - - VEDENÍ VN NADZEMNÍ

**LEGENDA NAVRŽENÝCH JAM:**

▨ MONTÁŽNÍ JAMA PRO TECHNOLOGII CLOSE - FIT

**LEGENDA NAVRŽENÝCH INŽENÝRSKÝCH SÍTÍ:**

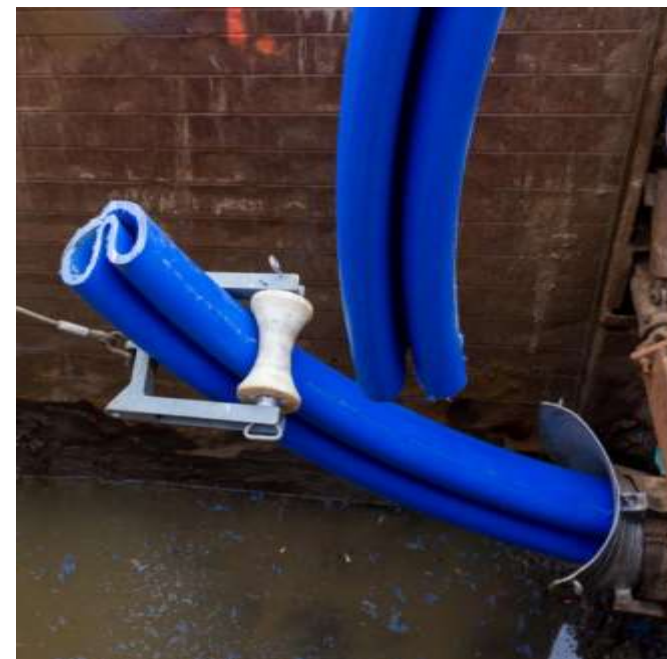
— REŠENÁ TRASA VODOVODU

**LEGENDA ŠRAF A ZNAČEK:**

▨ PRŮJEZDOVÉ PLOCHY  
▨ VODNÍ TOK  
➔ SMĚR PRŮJEZDU NA STAVENIŠTĚ

SOUŘADNICOVÝ SYSTÉM: S-JTSK  
VÝŠKOVÝ SYSTÉM: BALT P.V.  
KATASTRÁLNÍ ÚZEMÍ: BOŠILEC

HIP: ING. PETR HOLEŠ	INVESTOR: Sdružení měst a obcí Bukovská voda		
	MÍSTO: BOŠILEC		
	KRAJ: JIHOČESKÝ		
AKCE:	OPRAVA VODOVODNÍHO POTRUBÍ DN 300 MEZI V16 A H3, BEZVÝKOPOVÁ TECHNOLOGIE	ZAK. ČÍSLO	01
		ARCH. ČÍSLO	01
		STUPĚN	DPS
		DATUM	KVĚTEN 2022
PRÍLOHA: C. SITUÁČNÍ VÝKRESY		MĚŘITKO:	VÝKRES ČÍSLO:
KOORDINAČNÍ SITUÁČNÍ VÝKRES		1 : 1000	C.3.1





Řádek	Náklady pro výpočet ceny vody předané					
	Nákladové položky	Měrná jednotka	Voda pitná		Voda pitná	
			2022	2023	2022	2023
1	2	2a	4	4	% podíl z UVN+zisk	% podíl z UVN+zisk
<b>1.</b>	<b>Materiál</b>	<b>Kč</b>	<b>6 443 447</b>	<b>6 580 593</b>	<b>20,08%</b>	<b>16,52%</b>
1.1	- surová voda podzemní + povrchová	Kč	5 958 000	6 030 000	18,57%	15,14%
1.2	- pitná voda převzatá + odpadní voda předaná k čištění	Kč	0	0	0,00%	0,00%
1.3	- chemikálie	Kč	220 000	284 350	0,69%	0,71%
1.4	- ostatní materiál	Kč	265 447	266 243	0,83%	0,67%
<b>2.</b>	<b>Energie</b>	<b>Kč</b>	<b>4 161 284</b>	<b>13 433 952</b>	<b>12,97%</b>	<b>33,73%</b>
2.1	- elektrická energie	Kč	4 150 251	13 422 500	12,93%	33,70%
2.2	- ostatní energie (plyn, pevná a kapalná energie)	Kč	11 033	11 452	0,03%	0,03%
<b>3</b>	<b>Mzdy</b>	<b>Kč</b>	<b>743 036</b>	<b>880 498</b>	<b>2,32%</b>	<b>2,21%</b>
3.1	- přímé a režijní mzdy	Kč	610 588	723 547	1,90%	1,82%
3.2	- ostatní osobní náklady	Kč	132 448	156 951	0,41%	0,39%
<b>4</b>	<b>Ostatní přímé náklady</b>	<b>Kč</b>	<b>19 851 859</b>	<b>17 939 727</b>	<b>61,87%</b>	<b>45,05%</b>
4.1	- odpisy	Kč	0	0	0,00%	0,00%
4.2	- opravy infrastrukturního majetku	Kč	153 195	173 417	0,48%	0,44%
4.3	- nájem infrastrukturního majetku	Kč	19 698 664	17 766 310	61,39%	44,61%
4.4	- prostředky obnovy infrastrukturního majetku	Kč	0	0	0,00%	0,00%
<b>5</b>	<b>Provozní náklady</b>	<b>Kč</b>	<b>248 157</b>	<b>248 902</b>	<b>0,77%</b>	<b>0,62%</b>
5.1	- poplatky za vypouštění odpadních vod	Kč	0	0	0,00%	0,00%
5.2	- ostatní provozní náklady externí	Kč	123 062	123 431	0,38%	0,31%
5.3	- ostatní provozní náklady ve vlastní režii	Kč	125 096	125 471	0,39%	0,32%
<b>6</b>	<b>Finanční náklady</b>	<b>Kč</b>	<b>0</b>	<b>0</b>	<b>0,00%</b>	<b>0,00%</b>
<b>7</b>	<b>Ostatní výnosy</b>	<b>Kč</b>	<b>0</b>	<b>0</b>	<b>0,00%</b>	<b>0,00%</b>
<b>8</b>	<b>Výrobní režie</b>	<b>Kč</b>	<b>380 897</b>	<b>447 554</b>	<b>1,19%</b>	<b>1,12%</b>
<b>9</b>	<b>Správní režie</b>	<b>Kč</b>	<b>142 544</b>	<b>167 489</b>	<b>0,44%</b>	<b>0,42%</b>
<b>10</b>	<b>Úplné vlastní náklady vč. prostředků na obnovu</b>	<b>Kč</b>	<b>31 971 225</b>	<b>39 698 716</b>	<b>99,64%</b>	<b>99,68%</b>
K	Pitná nebo odpadní voda předaná	m <sup>3</sup>	2 917 000	2 950 000		

Cena JVS : rok 2022 = 15,04 Kč za m<sup>3</sup> ,  
pevná složka = 5 133 tis.Kč  
rok 2023 = 17,23 Kč za m<sup>3</sup> ,  
pevná složka = 5 986 tis.Kč  
Kubík vody z Vodárenské soustavy JVS,  
včetně pevné složky , vychází pro  
J.Hradec :

v roce 2022 = 28,91 Kč za m<sup>3</sup>  
v roce 2023 = 33,61 Kč za m<sup>3</sup>

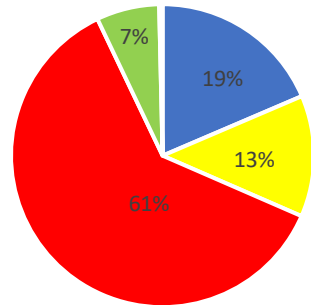
Řádek	Kalkulovaná cena vody předané					
	Text	Měrná jednotka	Voda pitná		Voda pitná	
			2022	2023	2022	2023
1	2	2a	4a	4a		
<b>11.</b>	<b>JEDNOTKOVÉ NÁKLADY vč. prostředků na obnovu</b>	<b>Kč / m<sup>3</sup></b>	<b>10,96</b>	<b>13,46</b>		
<b>12.</b>	<b>ÚVN včetně prostředků na obnovu</b>	<b>Kč</b>	<b>31 971 225</b>	<b>39 698 716</b>		
<b>13.</b>	<b>Kalkulační zisk</b>	<b>Kč</b>	<b>116 840</b>	<b>126 287</b>	<b>0,36%</b>	<b>0,32%</b>
14.	- podíl kalkulačního zisku z ÚVN (orientační ukazatel)	%	0,37	0,32		
15.	- z řádku 13 na rozvoj a obnovu infrastrukturního majetku	Kč				
<b>16.</b>	<b>Celkem ÚVN včetně prostředků na obnovu + zisk</b>	<b>Kč</b>	<b>32 088 065</b>	<b>39 825 003</b>	<b>100,00%</b>	<b>100,00%</b>
17.	Voda fakturovaná pitná, odpadní + srážková	m <sup>3</sup>	2 917 000	2 950 000		
<b>18.</b>	<b>CENA vody předané</b>	<b>Kč / m<sup>3</sup></b>	<b>11,00</b>	<b>13,50</b>		
<b>19.</b>	<b>CENA vody předané + DPH</b>	<b>Kč / m<sup>3</sup></b>	<b>12,10</b>	<b>14,85</b>		
<b>20. a)</b>	<b>Meziroční změna ceny (v Kč/m<sup>3</sup> bez DPH)</b>	<b>Kč / m<sup>3</sup></b>		<b>2,50</b>		
<b>20. b)</b>	<b>Meziroční změna ceny (v %)</b>	<b>%</b>		<b>22,73%</b>		



## Podíl jednotlivých nákladových položek na ceně vody předané

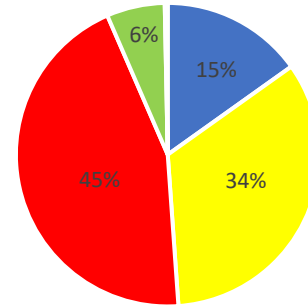
položka kalkulace	2022	položka kalkulace	2023
surová voda	19%	surová voda	15%
energie	13%	energie	34%
nájemné	61%	nájemné	45%
ostatní	7%	ostatní	6%
z toho materiál	1%	z toho materiál	1%
chemikálie	1%	chemikálie	1%
mzdy	2%	mzdy	2%
opravy	0%	opravy	0%
provozní náklady	1%	provozní náklady	1%
režie	2%	režie	2%
zisk	0%	zisk	0%
<b>Celkem = ÚVN+zisk</b>	<b>100%</b>	<b>Celkem = ÚVN+zisk</b>	<b>100%</b>

Kalkulace 2022 - cena vody předané 11,- Kč/m<sup>3</sup>



■ surová voda ■ energie ■ nájemné ■ ostatní ■ zisk

Kalkulace 2023 - cena vody předané 13,50 Kč/m<sup>3</sup>



■ surová voda ■ energie ■ nájemné ■ ostatní ■ zisk

Řádek	Náklady pro výpočet ceny vody předané			
	Nákladové položky	Voda pitná		
		2022 Skuteč.	2022 Kalkul.	Rozdíl
1	2	3	4	5
<b>1.</b>	<b>Materiál</b>	<b>6 915 599</b>	<b>6 340 028</b>	<b>575 572</b>
1.1	- surová voda podzemní + povrchová	6 430 770	5 958 000	472 770
1.2	- pitná voda převzatá + odpadní voda předaná k čištění	0	0	0
1.3	- chemikálie	249 169	220 000	29 168
1.4	- ostatní materiál	235 661	162 028	73 633
<b>2.</b>	<b>Energie</b>	<b>15 738 628</b>	<b>4 161 284</b>	<b>11 577 344</b>
2.1	- elektrická energie	15 649 080	4 150 251	11 498 829
2.2	- ostatní energie (plyn, pevná a kapalná energie)	89 548	11 033	78 515
<b>3</b>	<b>Mzdy</b>	<b>951 629</b>	<b>743 036</b>	<b>208 593</b>
3.1	- přímé mzdy	749 956	610 588	139 368
3.2	- ostatní osobní náklady	201 673	132 448	69 225
<b>4</b>	<b>Ostatní přímé náklady</b>	<b>19 881 349</b>	<b>19 955 278</b>	<b>-73 930</b>
4.1	- odpisy	0	0	0
4.2	- opravy infrastrukturního majetku	182 685	256 614	-73 930
4.3	- nájem infrastrukturního majetku	19 698 664	19 698 664	0
4.4	- prostředky obnovy infrastrukturního majetku	0	0	0
<b>5</b>	<b>Provozní náklady</b>	<b>333 608</b>	<b>248 157</b>	<b>85 451</b>
5.1	- poplatky za vypouštění odpadních vod	0	0	0
5.2	- ostatní provozní náklady externí	150 413	123 062	27 351
5.3	- ostatní provozní náklady ve vlastní režii	183 195	125 096	58 099
<b>6</b>	<b>Finanční náklady</b>	<b>0</b>	<b>0</b>	<b>0</b>
<b>7</b>	<b>Finanční výnosy</b>	<b>-2 533 410</b>	<b>0</b>	<b>-2 533 410</b>
<b>8</b>	<b>Výrobní režie</b>	<b>380 897</b>	<b>380 897</b>	<b>0</b>
<b>9</b>	<b>Správní režie</b>	<b>142 544</b>	<b>142 544</b>	<b>0</b>
<b>10</b>	<b>Úplné vlastní náklady</b>	<b>41 810 844</b>	<b>31 971 225</b>	<b>9 839 620</b>
A	Hodnota souvisejícího infrastrukturního majetku podle VÚME	0	0	0
B	Pořizovací cena souvis. provozního hmotného majetku	0	0	0
C	Počet pracovníků	0	0	0
D	Voda pitná fakturovaná	0	0	0
E	- z toho domácnosti	0	0	0
F	Voda odpadní odváděná fakturovaná	0	0	0
G	- z toho domácnosti	0	0	0
H	Voda srážková fakturovaná	0	0	0
I	Voda odpadní čištěná	0	0	0
J	Pitná nebo odpadní voda převzatá	0	0	0
K	Pitná nebo odpadní voda předaná	3 211 325	2 917 000	294 325

Řádek	Text	Měrná jednotka	Poznámka	Kalkulovaná cena vody předané					
				Voda pitná			Voda odpadní		
				Skut.	Kalkul.	Rozdíl	Skut.	Kalkul.	Rozdíl
1	2	2a	2b	3a	4a	5a	6a	7a	8a
<b>11.</b>	<b>JEDNOTKOVÉ NÁKLADY v</b>	<b>Kč / m<sup>3</sup></b>	<b>ř.10 / D nebo ř.10 / (F+H)</b>	<b>13,02</b>	<b>10,96</b>	<b>2,06</b>	<b>0,00</b>	<b>0,00</b>	<b>0,00</b>
<b>12.</b>	<b>ÚVN</b>	<b>Kč</b>	<b>ř.10</b>	<b>41 810 844</b>	<b>31 971 225</b>	<b>9 839 620</b>	<b>0</b>	<b>0</b>	<b>0</b>
<b>13.</b>	<b>Kalkulační zisk</b>	<b>Kč</b>		<b>-6 486 269</b>	<b>116 840</b>	<b>-6 603 110</b>	<b>0</b>	<b>0</b>	<b>0</b>
14.	- podíl kalkulačního zisku z ÚVN (orientační ukazatel)	%	ř.13 / (ř.12 / 100)	-15,51	0,37	-15,88	0,00	0,00	0,00
15.	- z ř. 13 na rozvoj a obnovu infrastrukturního majetku	Kč		0	0	0	0	0	0
<b>16.</b>	<b>Celkem ÚVN + zisk</b>	<b>Kč</b>	<b>ř. 12 + ř. 13</b>	<b>35 324 575</b>	<b>32 088 065</b>	<b>3 236 510</b>	<b>0</b>	<b>0</b>	<b>0</b>
17.	Voda fakturovaná pitná, odpadní + srážková	m3	ř. D nebo F+H	3 211 325	2 917 000	294 325	0	0	0
<b>18.</b>	<b>CENA pro vodné, stočné</b>	<b>Kč / m<sup>3</sup></b>	<b>ř. 16 / ř. 17</b>	<b>11,00</b>	<b>11,00</b>	<b>0,00</b>	<b>0,00</b>	<b>0,00</b>	<b>0,00</b>
<b>19.</b>	<b>CENA pro vodné, stočné + DPH</b>	<b>Kč / m<sup>3</sup></b>	<b>ř. 18 + DPH</b>	<b>12,10</b>	<b>12,10</b>	<b>0,00</b>	<b>0,00</b>	<b>0,00</b>	<b>0,00</b>
20.	Prostředky obnovy infrastrukturního majetku	Tvorba celkem od roku 2009		Tvorba za rok 2022 Vod.	Čerpání za rok 2022 Vod.	Rozdíl	Tvorba za rok 2022 Kan.	Čerpání za rok 2022 Kan.	Rozdíl
		Čerpání celkem od roku 2009							
		Kč							
Vypracoval:				Ing. Dana Klímová					

Tabulka č. 2

- Děkuji zástupcům jednotlivých obcí Sdružení měst a obcí Bukovská voda za pozornost a trpělivé schvalování finančních prostředků na nové obnovy a investice.
- Ing. Václav Anderle – ředitel sdružení